

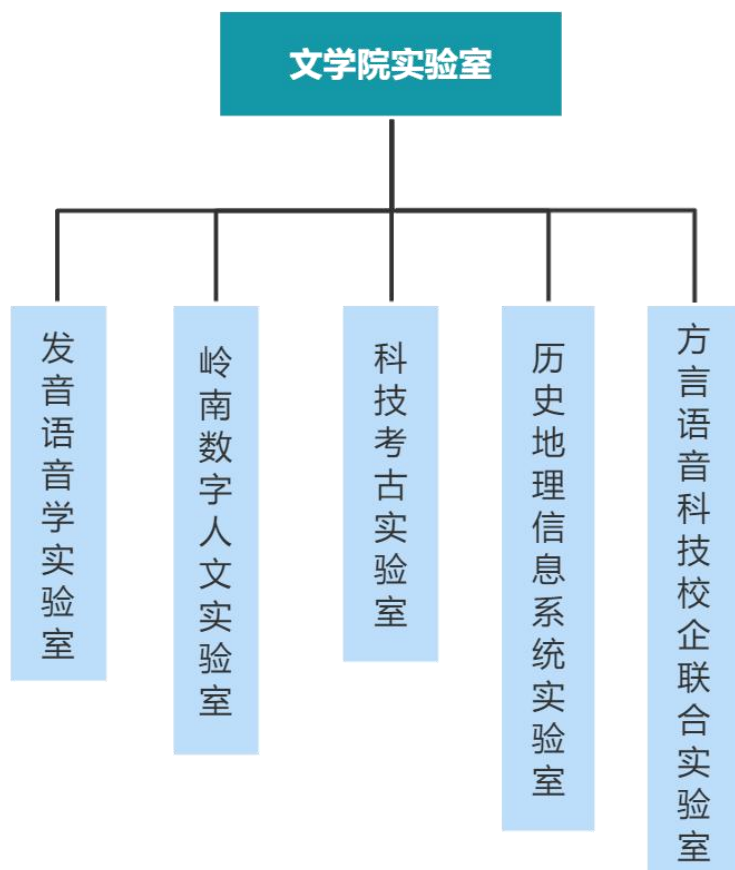
暨南大学 2025 年全日制本科学士微专业开设情况表					
开设学院	文学院				
微专业名称	数字人文与专业大模型应用				
开设地点（校区）	石牌校区	拟招生人数	35		
招生对象年级及是否有专业要求	2022 级、2023 级、2024 级本科生，面向全校各专业招生。				
招生条件及先修课要求	无				
修读总学分	10	修读总学期	2	课程门数	5
微专业咨询群 QQ 号码	1055376799	群名称	数字人文与专业大模型应用		
学生报名地点、咨询联系人及电话	报名地点：暨南大学第一文科楼文学院教科办；咨询方式：020-85224420、lingnandc@126.com；联系人：赫老师、彭老师				
教务管理人员	赖琼花	联系方式	020-85228897		
选拔程序和方式	开学第二周，由专业组对已报名学生进行面试遴选。				
微专业简介					
<p>暨南大学文学院教学科研实力强劲，“中国语言文学+”获批广东省基础学科拔尖人才培养创新实验区，汉语言文学和历史学两个本科专业入选首批国家级一流本科专业，拥有广东省岭南数字人文实验教学示范中心和暨南大学-科大讯飞方言语音科技联合实验室两个省级文科实验平台，数智化基础较好。</p> <p>“数字人文与专业大模型应用”微专业由文学院牵头，联合信息科学技术学院的人工智能团队、科大讯飞华南人工智能研究院、字节跳动识典古籍组建授课团队，是文理交叉学科急需的前沿、基础专业。</p> <p>学生在 2 个学期内修读 5 门课程，两门为必修课，三门选修课至少修读两门，学习人工智能的数理基础及其在语言学、文献学、文学、历史学方向应用的方法与实例，掌握人文智能相关知识、理论的表征系统，培养人文专业大模型的研发能力，更好地满足相关行业的用人需求。</p> <p>除了理论授课以外，微专业还拥有 5 个实体实验室用于上机实践，提供方言语音智能合成和古籍数智化整理实训平台用于 AI 实践技能培养。</p>					
课程设置					
课程名称	学分	考核方式	开课学期		
人文专业大模型基础与实操（必修课）	3	笔试	1		

人工智能与古典文献学（必修课）	3	笔试	1
方言语音处理和语料库建设（选修课）	2	报告	2
人工智能赋能文化创意与文学研究（选修课）	2	报告	2
历史地理大模型与中华文明发展史（选修课）	2	报告	2

课程简介

- 1.《人文专业大模型基础与实操》学习大模型的架构基础和实际应用。阐释大模型的核心原理，如自然语言处理、深度学习等底层技术；传授大模型学习的数理基础，如数学分析、概率论、数理统计、最优化理论等；以方言语音合成、语言大模型评测等人工智能领域的需求，解析大模型在方言语音处理、多模态生成、语言理解、智能体开发等场景中的创新应用。
- 2.《人工智能与古典文献学》系统梳理人工智能技术在古典文献领域的应用逻辑，从文本处理、图像识别等基础技术原理出发，深入讲解 AI 如何实现古籍文本的智能识别、自动标点、语义分析，以及对古典文献中复杂知识图谱的构建。通过典型案例，剖析人工智能在古籍数字化、版本校勘、古典文学主题挖掘、历史事件关联分析等研究中的创新应用，展现其如何突破传统研究的时间与人力限制，实现对海量古典文献的高效处理与深度解读。
- 3.《方言语音处理和语料库建设》是一门结合语言学、人工智能与信息技术的交叉学科课程，旨在培养学生在方言保护与语音技术领域的综合能力。课程聚焦方言语音资源数字化存档记录、语音合成技术的实践应用以及大规模方言语料库的设计与建设。理论教学与实验操作相结合，学生将掌握方言语音数据的采集、标注、建模及合成技术，同时深入理解方言保护在文化传承、优质资源建设和科技应用中的重要意义。
- 4.《人工智能赋能文化创意与文学研究》系统讲授人工智能时代文化创意产业的新理念、新方法和新范式以及人工智能赋能文学研究。课程以案例分析为抓手，讲授常用的 AIGC 生成工具、文创知识库构建、智能体开发及其在文化创意产业中的应用路径，通过 AI 文创实践项目的讲解和演练，提升学生将 AI 工具与创意表达融合的能力，形成新的思维方式，为文学阅读、写作和研究提供新视角新思路，辅助读者和学者挖掘文学作品深层内涵、开展跨文本比较研究、梳理文学发展脉络。
- 5.《历史地理大模型与中华文明发展史》聚焦多学科交叉的前沿领域，旨在通过历史学、地理信息科学、人工智能的深度融合，系统解析中华文明演进的地理环境驱动机制与社会文化相应模式。课程内容涵盖历史地理信息系统理论与实操、人工智能与历史地理大模型构建、历史地理大模型驱动下中华文明演进探索等三大模块。课程强调实证研究与理论创新并重，培养学生在文明史研究中运用地理计算、机器学习等工具解决复杂问题的能力，为理解中华文明多元一体发展史，构建中华民族共同体格局提供科学化、可视化的解释路径。

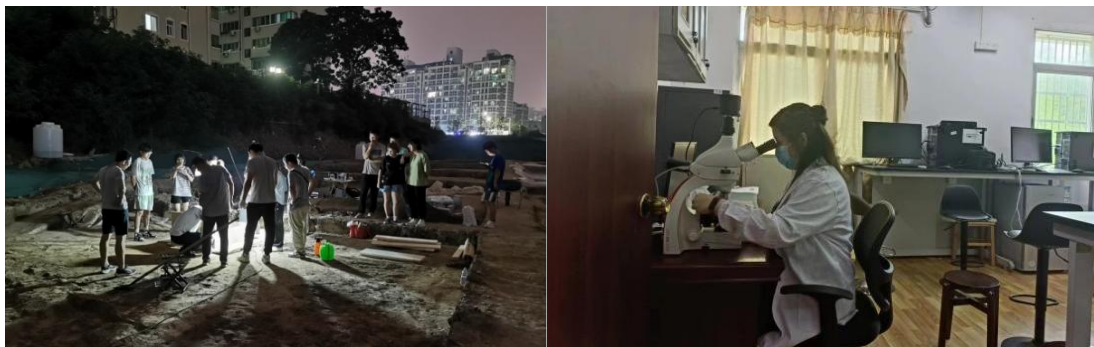
补充材料：实验室情况



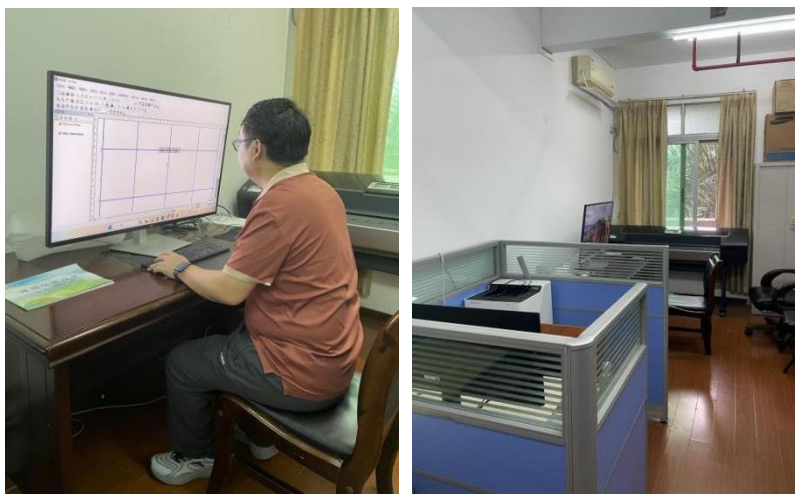
发音语音学实验室



岭南数字人文实验室



科技考古实验室



历史地理信息系统实验室